

Straumann® CARES – Preguntas más frecuentes

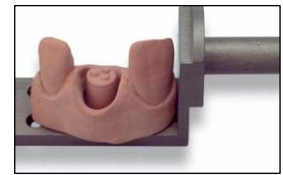
1. Escaneado de la situación en el modelo

¿Cuánto tiempo tarda el proceso de escaneado con inEos y el equipo inLab?

El escáner inLab necesita unos minutos para la digitalización y inEos algunos segundos. El equipo inEos está optimizado para el escaneado de la situación en el modelo y puede emplearse para registrar desde modelos de implantes unitarios hasta modelos de mandíbulas completas.

No tengo el escáner inEos. ¿Puedo trabajar a pesar de ello con Straumann® CARES?

Sí. También puede escanear con inLab. Si dispone del software, un laboratorio externo puede encargarse de realizar para usted los escaneados. Si su laboratorio posee un escáner inEos, usted puede obtener beneficios adicionales ofreciendo servicios de escaneado.

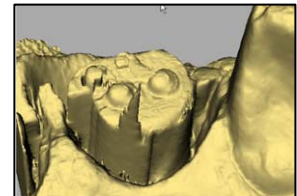


¿Cómo puedo comprobar el asiento correcto la pieza de registro?

La pieza de registro es el cuerpo de referencia para el software, por eso debe estar posicionada con exactitud. Mediante el posicionamiento audible (clic), la comprobación de la seguridad de giro y el control visual se asegura que el cuerpo de registro está encajado en el octógono del implante y que se encuentra correctamente posicionado sobre el hombro. Lo ideal es colocar el cuerpo de registro en el modelo utilizando pinzas o guantes y usarlo **sólo una vez**. De este modo se evita la aparición de artefactos en el escaneado no deseados (véase siguiente pregunta).

¿Puedo emplear varias veces el cuerpo de referencia?

No. Si el cuerpo de referencia se usa repetidas veces no se garantiza su ajuste exacto. Además su superficie se ensucia, lo que puede provocar la aparición de artefactos. Para permitirle utilizar un cuerpo de referencia nuevo para cada pilar, todos los juegos de pilares Straumann® CARES incluyen un cuerpo de referencia. En el caso de que haya planeado un caso más grande, le recomendamos realizar antes un pedido. Hay disponibles envases con 4 (048.085V4) y 20 (048.085V20) unidades.



¿Qué problema subyace al mensaje de error “No es posible correlacionar las dos impresiones”?

Seguramente el modelo que se encuentra en el soporte se ha movido al posicionar el encerado. Los desplazamientos verticales son especialmente críticos: si se ha producido un desplazamiento es necesario repetir todo el proceso de escaneado. El soporte siempre debe estar bien fijado mediante el tornillo tensor; aquí es necesario comprobar la posición correcta en la retícula.

¿Qué puedo hacer cuando el borde del implante no es subgingival en algunos puntos?

En estas situaciones se recomienda modelar el borde de la encía en el modelo ayudándose de cera de escaneado. De este modo es posible diseñar una línea gingival limpia en el ordenador. Es posible dar la forma deseada a la encía del paciente mediante implantes provisionales, cofias de cicatrización para la zona estética o con medidas operatorias.

2. Diseño de la forma del pilar con el software Abutment 3D.

¿Cómo puedo simular el cuerpo mínimo en el modelo?

Con el pilar Straumann® synOcta 2.5 (048.600) es posible estimar la posición del cuerpo mínimo. El pilar Straumann® synOcta 2.5 está también incluido en el juego de planificación.

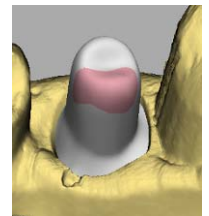
¿Qué significan las superficies rojas en el pilar?

Estas superficies indican la posición del canal del tornillo o que se está superando el cuerpo máximo. Estas zonas se encuentran fuera de la geometría realizable. En este caso usted deberá modificar el diseño mediante “Rotación”, “Posición” y “Escala” hasta que sólo aparezca marcado con rojo el canal del tornillo; esto sería lo ideal. Durante los cambios es principal tener siempre en cuenta la función, y no reducirse a observar las superficies en rojo.



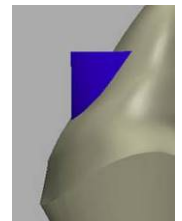
¿Qué significan las superficies rosas en el pilar?

Estas superficies indican dónde no se alcanza la distancia mínima con el encerado escaneado. Las modificaciones del diseño pueden realizarse con “Rotación”, “Posición” y “Escala” hasta que desaparezcan las superficies rosas. También es posible reducir el grosor del revestimiento con “Ajustes/Parámetros/Grosor del revestimiento”. Esta función le ayuda a conseguir un grosor del revestimiento uniforme. Para desconectarla, desactive el campo “Marca de distancia” en el campo “Opciones de vista” del campo de diálogo “Antagonista”.



¿Qué significan las superficies azules que aparecen durante el diseño?

Estas superficies marcan el cuerpo mínimo. El cuerpo mínimo asegura un grosor mínimo de pared alrededor del tornillo para que la estabilidad quede garantizada. Se trata sólo de una visualización (no es un inlay de titanio ni nada similar en el pilar de cerámica). Las superficies azules excesivamente grandes, que indican que no se alcanza el tamaño del cuerpo mínimo, generan en Straumann un mensaje de error. A pesar de esta deficiencia en el tamaño, usted puede solicitar la construcción del pilar después de confirmar el mensaje de error. Sin embargo es recomendable evitar siempre que se pueda esta situación. Durante la fabricación en Straumann, la geometría no será inferior a la del cuerpo mínimo por lo que éste determinará la forma del pilar entregado.



¿Puedo emplear el pilar también como pilar para puentes cementados?

Sí. Los pilares Straumann® CARES también pueden emplearse como pilares para puentes. En este sentido se recomienda determinar el eje de introducción del puente mediante un encerado completo (p.ej. hilo de cera) y realizar así el escaneado. Si no se emplea cera de escaneado, la situación deberá prepararse con aerosol de escaneado y realizarse después la digitalización. Bajo “Ver/Antagonista” puede verse la alineación y, además, es posible ajustar fácilmente los pilares y construirlos en el encerado.

¿Puedo emplear los pilares también como corona primaria para la tecnología de corona doble?

Sí. Los pilares Straumann® CARES también pueden emplearse como coronas primarias. En este sentido se recomienda determinar el eje de introducción mediante un encerado (p.ej. hilo de cera) y realizar así el escaneado. Si no se emplea cera de escaneado, la situación deberá prepararse con aerosol de escaneado y realizarse después la digitalización. Bajo “Ver/Antagonista” puede verse la alineación y es posible ajustar fácilmente los pilares y construirlos en el encerado.

¿Cómo puedo resaltar más la forma de la preparación?

Con las herramientas de diseño “Posición” y “Escala” es posible diseñar una preparación en chaflán o en hombro más marcada. Emplee preferiblemente la herramienta “Posición” y modifique con ella la altura/profundidad del pilar. De este modo se cambia el hombro manteniendo la forma del resto del pilar. El cambio es visible cuando continúa con el paso siguiente → y regresa después al anterior ←.

La siguiente actualización de software incluirá una función de “Soltar” y “Forma”.

¿Hasta que punto puedo acodar un pilar Straumann® CARES?

En principio, Straumann® CARES ofrece una elevada flexibilidad en cuanto a los ajustes de ángulo y de altura. Sin embargo no es posible indicar un ángulo en concreto porque siempre es necesario tener en cuenta diferentes factores (altura y orientación del hombro del implante, posición de la línea de cemento). Fundamentalmente, la única restricción viene determinada por las limitaciones rojas. En la construcción deberán evitarse ángulos superiores a los 30°.

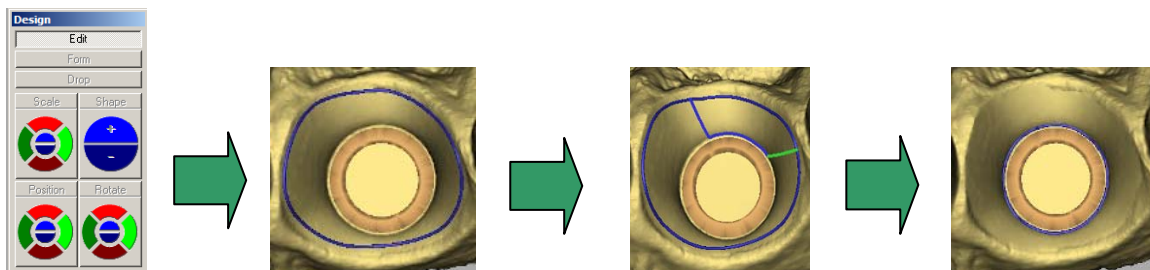
¿Dónde puedo ajustar la profundidad de la línea de cemento?

En “Ajustes/Parámetros/Profundidad gingival” es posible ajustar la distancia vertical entre el perfil de emergencia y la línea de cemento. Esta distancia puede definirse libremente entre 0 y -2 mm.

¿Qué debo tener en cuenta cuando quiero revestir directamente el pilar?

En este caso se recomienda situar el perfil de emergencia del pilar directamente sobre el hombro del implante. Éste es el mejor modo para diseñar la forma del diente reducida y permite además obtener un grosor de la capa de cerámica uniforme. En la modificación del perfil de emergencia se recomienda ir paso a paso y asegurarse de que el surco es siempre visible.

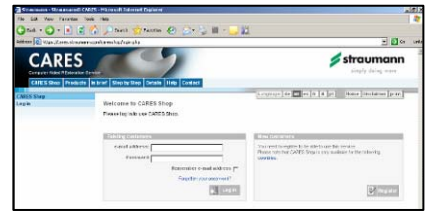
Comienzo: Pulsar dos veces a la izquierda; desarrollo: pulsar una vez a la izquierda; final: pulsar dos veces a la izquierda; volver: pulsar una vez a la derecha.



3. Realización del pedido a través de Internet

¿Cómo me registro para acceder a Straumann® Webshop?

Vaya a www.straumann.com/CARES y seleccione “CARES Shop”. Se abre la página con el formulario de inscripción con el que se podrá registrar en línea. Después de haber sido verificado por la filial de Straumann competente puede solicitar en línea su pedido.



¿Qué sucede con mis datos después del registro?

Los datos no se emplean con fines publicitarios ni se entregan a terceros. Naturalmente, sus datos están sujetos a la ley de protección de datos.

¿Me comprometo a algo con el registro en el Webshop?

No. El registro en Straumann® Webshop es gratuito y no está asociado a ningún compromiso. La única condición para el registro es la disponibilidad de Straumann® CARES en su país. Infórmese en su sede local de Straumann.

¿Cómo funciona el “Order Tracking” y cómo puedo realizar el seguimiento de mi pedido?

Para el seguimiento de su pedido puede introducir el número (véase abajo) que le han asignado en el correspondiente servicio en línea de DHL.

Ihre CARES Bestellung Nummer 12345 wurde mit der Frachtbriefnummer 1234567890 versendet.

Der Status Ihrer Lieferung kann von Ihnen im Internet unter www.dhl.ch verfolgt werden.

Mit freundlichen Grüßen

Straumann CARES

Seguimiento de pedidos DHL: www.dhl.ch - eTools – Para el envío privado -Seguimiento del envío - Paquete Express internacional – Introducir número.



4. Proceso de fabricación

¿Puedo tallar un pilar Straumann® CARES de ZrO₂ en el equipo inLab?

No. Los pilares Straumann® CARES no pueden tallarse en inLab porque el dióxido de zirconio densamente sinterizado y el titanio sólo pueden procesarse en máquinas industriales.

¿Puedo tallar el pilar de cerámica en el laboratorio?

No. Los pilares Straumann® CARES no pueden tallarse con posterioridad. Si los productos se procesan y emplean después dejan de encontrarse bajo nuestro control y el usuario se hace responsable de ellos. No nos hacemos responsables de los daños que puedan resultar de su uso.

5. Entrega en el laboratorio dental

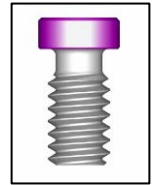
¿Está incluida la corona exterior en el precio del pilar de ZrO₂ de Straumann® CARES?

Sí. La corona secundaria synOcta® 1.5 está incluida en el precio, igual que el cuerpo de escaneado y un tornillo oclusal SCS para el pilar CARES de ZrO₂. En el caso del pilar de titanio la entrega incluye un cuerpo de escaneado y un tornillo basal. Straumann® CARES sólo se ofrece en kit donde se incluyen además todas las piezas requeridas. Si se pierden los tornillos o la corona synOcta® 1.5 es posible solicitarlos por separado a través del proceso de pedido habitual.



¿Puedo emplear para el pilar de ZrO₂ Straumann® CARES el tornillo azul de casquillo cerámico InCeram?

No. Los tornillos para el casquillo cerámico InCeram (048.355) se diferencian en el color de la cabeza del tornillo original CARES (048.354). En caso de pérdida del tornillo original CARES puede solicitar uno nuevo.



¿Puedo emplear un tornillo SCS normal para el pilar de ZrO₂ de Straumann® CARES?

No. Para el pilar de ZrO₂ de Straumann® CARES sólo se puede emplear el tornillo oclusal CARES original con cabeza de color magenta.

¿Puedo emplear para el pilar de Ti de Straumann® CARES el tornillo del cilindro de fresado Meso o el del pilar Straumann® synOcta Gold?

Sí, los tornillos son idénticos (tornillos basales).

¿Cuál es el comportamiento de la firmeza del pilar cerámico en comparación con el de titanio?

El pilar de ZrO₂ de Straumann® CARES satisface exactamente las mismas exigencias que el pilar de Ti de Straumann® CARES.

¿Por qué tendría que pedir Straumann® CARES si también puedo preparar el pilar de titanio Straumann® Meso?

Con Straumann® CARES recibe el pilar preparado para la elaboración del implante individual. No se requiere un pulido complejo, por eso usted dispone de más tiempo para otros procesos. Straumann® CARES ofrece al laboratorio dental una iniciación sencilla en la tecnología CAD/CAM.

¿Con qué cerámica puedo revestir el pilar de ZrO₂ de Straumann® CARES?

El pilar tiene un CET de $10,5 \times 10^{-6}/K$ (25°C - 500°C). La cerámica empleada debería estar adaptada a este valor.

¿Puedo colorear el pilar de ZrO₂ de Straumann® CARES?

Sí. El color del pilar puede cambiarse pintando o quemando la cerámica.